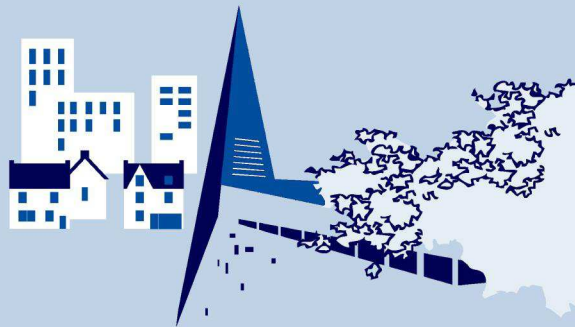


Belle vue



N°87 avril - mai - juin 2013

Le dimanche au bord de l'eau !



La ville de Brest, le conseil consultatif de quartier et les différents acteurs du quartier avec la complicité du Centre national des arts de la rue Le Fourneau, vous invitent à vivre une grande journée anniversaire sur les bords de la Penfeld.

Dimanche 23 Juin 1963 : dans quelques jours sera posée la première pierre d'une ville nouvelle, Brest II, qu'on appellera Bellevue au terme d'un chantier de 20 ans. Une fête se déroule au bord de l'eau, sur les rives de la rivière de Penfeld, là où les laborieux habitants de Brest se reposaient les jours de fête.

Dimanche 23 Juin 2013 : 50 ans plus tard, Le Fourneau est sollicité pour écrire, raconter et concocter en partenariat avec les associations locales, un événement anniversaire :

Le dimanche au bord de l'eau !

En ce 21^e siècle, les prochains dimanches 23 juin au bord de l'eau auront lieu en 2019, 2024, 2030, 2041, 2047, 2052, 2058, 2069, 2075, 2080 et 2086... Alors, ne le manquez pour rien au monde...

Déroulement de la journée :

- dès **9h09**, venez prendre des forces autour d'un bon petit déjeuner ! Dans la foulée, bougez, marchez, courez,

payez au cours de balades sportives et ludiques, ponctuées de surprises.

- à **12h12**, restaurez-vous avec le grand pique-nique sur l'herbe suivi d'un temps calme consacré à la lecture et aux jeux.

- dès **15h15**, débute le grand après-midi : étonnez-vous avec les spectacles concoctés par Le Fourneau et venez danser !

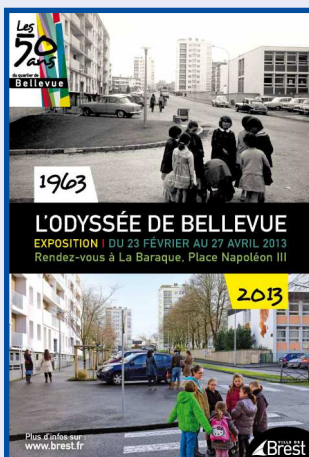
- à **18h18**, souriez pour la photo géante regroupant l'ensemble des acteurs de cette journée.

Vous souhaitez vous embarquer, seul ou entre amis, pour cette journée exceptionnelle, rejoignez-nous à la réunion d'information le **jeudi 23 mai à 18h18** à la mairie de Bellevue. Nous vous présenterons les différentes missions proposées (installation, accueil, restauration, etc.)

Infos en direct
et programme
trimestriel sur :



www.brest-bellevue.net



L'exposition 1963-2013 : l'Odyssée de Bellevue est le premier temps fort des festivités qui marquent toute l'année les 50 ans du quartier.

L'exposition proposée par le conseil consultatif de quartier et le service patrimoine de la Ville - en collaboration avec André Hascoët, historien, et l'architecte et scénographe Alain Dumont - remporte un vif succès. Début avril, pas moins de 1200 personnes ont franchi la porte de La Baraque pour plonger dans l'univers de ces 50 dernières années.

L'exposition est prolongée jusqu'au 16 mai.

Horaires : le jeudi, de 10h à 18h, le vendredi et le samedi, de 14h à 18h. Entrée libre.



Edito

Le journal de Bellevue, concocté par un groupe d'habitants, est un bimestriel visant à vous informer de la vie du quartier.

Il est indépendant dans le fond et sur la forme. Le journal obéit à la charte du collectif des journaux de quartier brestois. Dans ce sens, il ne se veut ni revendicatif, ni polémique. Informations, comptes-rendus, reportages, humour sont nos modes d'expression.

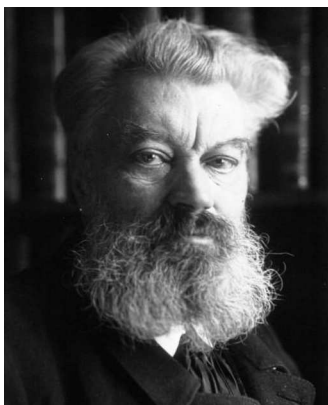
Le journal paraît pour deux mois et les articles qui le composent cherchent à vous intéresser durant toute cette période, même s'il vous semble parfois un peu déconnecté de l'actualité quotidienne. Nous continuerons à publier des articles objectifs et descriptifs.

Rappelons que tous les habitants sont conviés au comité de rédaction qui se réunit chaque jeudi, hors vacances scolaires, à la maison de quartier, à partir de 17h. Il est également possible pour chaque résidant du quartier de faire parvenir au comité de rédaction un article susceptible d'être publié.

Contact : journal de Bellevue, maison de quartier, 1 rue du Quercy, 29200, Brest.

Le comité de rédaction

Un nom, une rue : Camille Pelletan



Charles Camille Pelletan, né le 23 juin 1846 à Paris, journaliste et homme politique français, y est décédé le 5 juin 1915. Ancien élève de l'École nationale des Chartes, diplômé en droit, ami des poètes du Parnasse contemporain, il devient à vingt ans un journaliste très impliqué dans la critique du régime de l'empereur Napoléon III. Tribun du radicalisme, engagé dans toutes les batailles républicaines et sociales de la Troisième République, Camille

Pelletan incarne le radicalisme intransigeant. Élu des Bouches-du-Rhône, député de 1881 à 1902, puis sénateur de 1912 à 1915, il combat la politique coloniale de Jules Ferry. Ministre de la Marine dans le cabinet d'Émile Combes (1902-1905), il crée le corps des administrateurs des Affaires maritimes. Il favorise les carrières des jeunes officiers issus de familles modestes, des officiers sortis du rang et des officiers mécaniciens, jusqu'alors tenus en mépris par ceux issus de l'École navale. Il introduit la journée de huit heures dans les arsenaux. Il vote le 3 juillet 1905 la séparation de l'Église et de l'État. La rue Camille Pelletan, située à Lanredec, va de la rue du Professeur Langevin jusqu'à la rue Marcel Sembat.

Annick Bouchard

www.brest-bellevue.net : le site du quartier

Savez-vous que le quartier de Bellevue a un site web ?

www.brest-bellevue.net permet aux habitants du quartier, mais également à toute personne hors de Bellevue, d'avoir accès à toutes les informations utiles sur la vie au quotidien, les animations du quartier, les activités dans les diverses structures, les informations des différentes associations.

Un agenda est également en ligne et recense toutes les animations du quartier.

Site d'information et de communication, il est administré par l'association Parlons-en ! et il se veut être le site de tous les habitants, de toutes les associations, de toutes les structures qui veulent passer une information.

Les personnes désirant mettre en ligne un article concernant leur association ou la vie du quartier peuvent s'inscrire en tant que rédacteur ou envoyer les infos par courriel à : brest-bellevue@numericable.fr



Flash mob des 50 ans



Dans le cadre des 50 ans du quartier, la section danse du Patronage laïque du Bergot vous invite à participer à une chorégraphie géante pendant **Le dimanche au bord de l'eau du 23 juin**.

Enfilez vos tenues les plus sixties et venez partager un moment convivial sur le tube de 1963 *Surfin USA* des Beach Boys.

Pour préparer l'événement, les danseuses du PL Bergot vous accueilleront lors d'une (ou plusieurs) séances de répétition de votre choix ouvertes à toutes les générations.

Les vidéos de la chorégraphie sont disponibles sur facebook : www.facebook.com/bellevue.danse et sur le site du quartier www.brest-bellevue.net

Répétitions au Patronage laïque du Bergot, 31 rue de Vendée

- | | |
|-------------------------|-----------------------|
| - 13 avril 15h -16h | - 15 mai 14h30 -15h30 |
| - 24 avril 15h30 -16h30 | - 18 mai 15h -16h |
| - 2 mai 18h -19h | - 20 juin 18h -19h |

Le PL Bergot récompensé à travers son président

Lors de la cérémonie des vœux du PL Bergot, François Cuillandre, maire de la ville de Brest a remis à André Schleret, président de l'association, la médaille de la ville de Brest.

Le maire a voulu ainsi récompenser l'investissement d'André Schleret depuis de nombreuses années. Nommé instituteur à la rentrée 1974-1975 à l'école de Quizac, André Schleret initie les enfants au handball en Ufolep et s'inscrit à la section volley-ball du patro, sport qu'il pratiquera jusqu'en 1992. En 1976, il est élu secrétaire général du PL Bergot et en 1986, il en devient le président.

Retraité de l'Éducation nationale depuis 2002, après 28 ans à l'école de Quizac, André Schleret s'engage encore un peu plus dans le mouvement laïque, en devenant président de la société des patronages laïques municipaux et membre du conseil d'administration de la Ligue de l'enseignement Fol 29.

Profondément touché par cette récompense, je tiens à la partager avec tous les adhérents du patro qui œuvrent sans faille au quotidien pour une société plus juste et plus citoyenne au service des autres souligne le récipiendaire.



Kerhallet : un collège accueillant au cœur du quartier



Créé en 1969, le collège Kerhallet a été implanté en plein cœur de la cité de Bellevue pour faciliter la scolarisation des enfants.

Actuellement, les élèves proviennent essentiellement de six écoles primaires : L. et R. Aubrac, P. Dukas, A. Dupouy, Kerhallet, P. Langevin et Quizac. De par cette situation, le collège de Kerhallet reflète la vie du quartier dans la diversité dont il se nourrit. En ce sens, il est un formidable laboratoire du vivre ensemble et, par là-même, un apprentissage, éternellement recommencé, de valeurs fortes défendues avec pugnacité, comme la politesse et le respect.

Accueil des élèves du primaire

Philippe Dugenet, principal, et toute l'équipe éducative accueillent les élèves des écoles primaires de Bellevue avec plusieurs innovations. Tout d'abord, de mi-mars à début avril, les CM2 vivent 2 jours de classe en résidence au collège, avec leurs enseignants mais aussi avec ceux de l'établissement, gage d'une bonne future immersion en 6^e. A la rentrée de septembre, des groupes de compétences et de niveaux en français et en maths seront créés afin de répondre aux besoins de chaque jeune, au travers du soutien pour les élèves les plus en difficulté mais aussi de l'approfondissement des compétences pour les élèves les plus à l'aise. Pendant les 15 jours suivant la rentrée, pour une transition plus souple, l'accueil sera différencié et l'emploi du temps spécifique. Notons également que le nombre d'élèves

par classe ne dépassera pas 23-24 en 6^e et 5^e (il y aura une classe de 5^e supplémentaire à la rentrée prochaine).

Pour les 5^e, un projet sur l'année leur permettra de travailler toutes les matières à travers, par exemple, la BD ou le cinéma.

Les 4^e et les 3^e prépareront en particulier leur projet d'orientation et le diplôme national du brevet.

Une équipe mobilisée

L'ensemble de l'équipe éducative est mobilisé pour que, de la 6^e à la 3^e, chaque jeune évolue à son rythme et avec un objectif d'études et/ou professionnel bien préparé.

Dès cette année scolaire, le collège de Kerhallet relance, avec la mairie de quartier, l'accompagnement éducatif du collégien, dans le cadre du plan éducatif local. Les liens avec la maison de quartier se sont resserrés (participation à un voyage en Normandie pour les 5^e). Les 50 ans de Bellevue ne sont pas oubliés puisque le collège en est partenaire.

Le collège de Kerhallet, compte actuellement 391 élèves, une équipe professorale de 39 personnes, soudée et motivée, 17 classes, et plein de projets.

Contact : 02 98 03 12 41 et <http://college.kerhallet.free.fr>

Françoise et Hubert Despré



Une équipe au service des élèves

La blanchisserie de l'anse Saupin

Un peu d'histoire

La blanchisserie de la Marine est installée depuis 1837 près de l'île Factice au lieu-dit l'anse Saupin (François Saupin, armateur à la fin du 17^e siècle), aujourd'hui comblée. A l'époque, un bassin raccordé à la Penfeld permettait aux barges de livrer ou d'embarquer le linge aux portes de l'établissement. Le bassin et ses quais ont disparu, l'horloge a déserté les lieux et la cloche sonnait l'embauche ou la fin du travail ne trône plus à l'entrée.



Et aujourd'hui ?

Depuis 2010, la blanchisserie est rattachée au Groupe de soutien de base de défense (GSBdD) et désormais traite les besoins de toutes les unités militaires (terre, mer, air) pour le Finistère et le Morbihan, hormis ceux de l'hôpital des Armées (HIA). Seul, l'entretien des uniformes n'est pas assuré ici. La production d'eau chaude et de vapeur pour le nettoyage

est assurée par une chaudière au gaz. La chaufferie fonctionne en journée, 5 jours par semaine.

La laverie traite mensuellement environ 64000 articles représentant 36 tonnes de linge, soit en moyenne 1,8 tonne par jour ; 27 personnes y travaillent.

Les trois ateliers

Le lavage fin pour le linge léger, dans des laveuses à tambour de grande capacité (90 kg). Le repassage se fait à la main ou avec un mannequin de repassage (acquisition toute récente).

Le lavage industriel pour le linge de couchage et les tenues de travail. Deux laveuses sont utilisées pour les cas spécifiques : tenues de travail particulièrement sales, effets plus fragiles, petites quantités de linge.

La finition industrielle ; le linge est aiguillé vers les séchoirs défroisseurs (vêtements et tenues de travail) ou vers les calandreuses-pliesuses s'il s'agit de linge plat de grand format (couvertures, draps) ou de petit format (serviettes, pavillons...), puis empaqueté.

Dernière étape, l'eau quitte le site en passant par sa station d'épuration pour se libérer des polluants.

Linge sale, linge propre : 2 circuits distincts

Le cheminement du linge sale et celui du linge traité sont conçus pour ne pas se croiser. Il en est de même, pour les équipes. Il s'agit d'éviter aux salissures de remonter la chaîne de nettoyage et de faire barrière aux infections.

Derrière de hauts murs de pierre, se cache une technicité non soupçonnée. Il serait injuste enfin de ne pas témoigner de l'accueil chaleureux et enthousiaste que nous avons reçu.

Françoise et Hubert Despré, d'après les propos recueillis auprès de Roland Keraudren, responsable de la blanchisserie du GSBdD de Brest Lorient.

[Article complet sur www.brest-bellevue.net](http://www.brest-bellevue.net)

Réaménagement du carrefour des Quatre-Vents

Le carrefour des Quatre-Vents, situé à l'intersection du boulevard de l'Europe et de l'avenue Le Gorgeu, bénéficie d'importants travaux de réaménagement et de sécurisation. Avec un flot de 45000 véhicules par jour, il est saturé et il est peu compatible avec un contexte urbain favorisant les modes de déplacement doux.

C'est un des grands chantiers de l'année pour l'agglomération. Il a débuté le **4 mars pour s'achever au dernier trimestre 2013.**

Objectifs :

- améliorer la sécurité, favoriser la fluidité de la circulation et intégrer les voies vertes (piétons-cyclistes)
- absorber un volume de trafic important
- augmenter l'aptitude aux surcharges ponctuelles du flux
- simplifier la circulation automobile en réduisant les zones de conflits
- sécuriser les modes de déplacement doux.

Un giratoire à feux

Après de nombreuses études, l'option du giratoire à feux a été retenue : système couplé avec une gestion fine et intelligente du trafic, privilégiant les mouvements alternatifs. Les temps mort où tous les accès sont rouges sont supprimés.

Le programme prévoit en outre la réalisation de réserves enterrées pour la gestion des eaux pluviales, le renouvellement des réseaux d'assainissement et la réfection de l'éclairage public.



Par ailleurs, des voies vertes sécurisées, réservées aux piétons et aux cyclistes, vont être mises en place. Le carrefour bénéficiera également d'un traitement plus urbain et paysager.

Coût : 1,8 million d'euros

D'un budget total de 1,8 million d'euros, le chantier des Quatre-Vents piloté par Brest métropole océane est cofinancé par le Conseil général du Finistère et par le Conseil régional de Bretagne qui participe également à l'aménagement des voies vertes au titre du contrat de pays.

Les Talents de Bellevue

Du 10 au 13 octobre 2013, se tiendra à La Baraque, la deuxième édition des *Talents de Bellevue*. Cette exposition sera ouverte à toutes les formes d'arts exercées par les artistes amateurs du quartier qu'ils soient particuliers ou membres



d'un atelier artistique dans une association. Pour y participer, des fiches d'inscriptions sont mises à disposition à la mairie de Bellevue, au Centre social, à la Maison de quartier et au PL Bergot. Elles sont également disponibles sur www.brest-bellevue.net et sur www.plbergot.infini.fr ou à l'adresse suivante : lestalentsdebellevue@hotmail.fr

Un concours intitulé *La photo insolite* est aussi organisé dans le cadre des 50 ans de Bellevue. Pour y participer, il faudra donc proposer une photo ayant un caractère insolite, prise impérativement sur un site reconnaissable de Bellevue. La méthode d'accès à ce concours se fait aussi par fiches d'inscription, comme pour l'exposition. Un vote des visiteurs désignera le gagnant qui recevra un lot.

D'autres activités sont aussi programmées au cours de ces 4 jours : démonstrations des exposants et initiations aux arts pratiqués, temps fort autour de la gastronomie...

Contacts :

lestalentsdebellevue@hotmail.fr ou 06 23 71 88 08

Recette

Tarte aux algues et saumon fumé

Ingrédients :

- 1 pâte brisée pur beurre (du commerce)
- 2 gros oignons
- 4 gros œufs (ou 5 petits)
- 5 à 6 tranches de saumon fumé (1 plaquette)
- 30 à 40 gr d'algues déshydratées, wakamé, nori, dulse, ulve ou autres (se trouvent en magasin bio)
- 1/2 litre de lait
- 100 gr d'emmental râpé
- poivre ou piment d'Espelette

Préparation :

- mettre la pâte dans un moule à tarte.
- hacher les oignons et les faire fondre dans un peu d'huile.
- couper le saumon en petits morceaux.
- dans un saladier, battre les œufs et le lait puis ajouter l'emmental, les algues, les oignons (refroidis), le saumon et les épices.
- mélanger le tout. Ne pas saler et verser le tout dans le moule.
- mettre au four à 220°.
- surveiller et retirer lorsque le dessus est gonflé et légèrement doré, vérifier avec la pointe du couteau.

Astuce : mettre le saumon au freezer pour le durcir, il sera plus facile à découper.

Peut se servir en plat ou découpé en petits carrés pour l'apéritif.

Philippe Bouchard

Le saviez-vous ?

Nos yeux, oh combien ! précieux et fragiles subissent les conséquences de l'hérédité et les outrages du temps. Dès l'Antiquité, les Anciens se sont préoccupés des problèmes de vision.

Sur les indications d'un moine anglais, Roger Bacon (1214-1294), qui faisait des recherches en astronomie, en optique et en chimie et qui s'intéressait aux lentilles convexes, des souffleurs de Murano (Italie) fabriquèrent des verres... pour un seul œil ! Il les fit encercler de bois, puis attacher par 2, à l'aide d'un clou, ainsi naquirent les *bésicles cloutantes*.

En 1796, un maître-cloutier, Pierre Hyacinthe Caseaux des environs de Morez (Jura), entoure les 2 verres d'un fil de métal. La première monture munie de branches et s'accrochant derrière les oreilles est née. Caseaux propose alors son invention à des bijoutiers de Genève et s'associe avec l'un d'eux. La société Lamy-Lacroix compte alors 200 ouvriers en lunetterie. La lunetterie se développe rapidement, 15 ateliers ouvrent autour de Morez, l'un d'entre eux produit 2000 paires par an.

Fondée en 1849, la société française des lunetiers (devenue Essilor) sort 1 million de pièces en 1882.

Dans les années 1930, la matière plastique remplace l'écaille de tortue. Après 1945, apparaissent les *Nylor* : un fil de nylon maintient les verres.

Les lunetiers moréziens subissent, dans les années 1970, la concurrence des Italiens, des Américains, des Asiatiques... Pour garder leur place sur le marché international, ils transforment un article de simple confort en accessoire de mode et de luxe. Désormais, les créateurs de mode et les grands couturiers font une large place aux lunettes et rivalisent en savoir-faire et en imagination.

A propos, pourquoi le nom lunettes ? Tout simplement à cause de leur forme de petites lunes.

Jeannette Divanach



Le prochain journal paraîtra le **22 juin 2013**.

Il sera axé sur les 50 ans du quartier.

Le comité de rédaction est ouvert à toutes les personnes désirant y participer les jeudis hors vacances scolaires.

Vous voulez vous joindre au comité de rédaction ?

Vous souhaitez rapporter des anecdotes ?

Mél : journaldebellevue@numericable.fr

Tél. 06 10 20 20 76

Conseil consultatif de quartier

Un petit rappel

Créés il y a 10 ans, les conseils consultatifs de quartier (CCQ) font désormais partie du débat citoyen à Brest. Espace d'information, de consultation, de concertation et d'initiatives, la composition des CCQ a été renouvelée en juin 2011 et a engendré de nouvelles candidatures pour un mandat de 3 ans.

A l'échelle de la ville, 641 personnes s'étaient inscrites pour être membres d'un conseil consultatif de quartier. Parmi elles, on comptait 205 anciens membres qui avaient manifesté ainsi leur souhait de poursuivre leur implication, et 436 nouveaux qui les ont rejoints. A noter que la parité est presque respectée avec 335 hommes et 306 femmes. 7 CCQ sont répertoriés à Brest : Bellevue, Brest-centre, Europe, Lambézellec, Quatre-Moulins, Saint-Pierre et Saint-Marc.

Et à Bellevue ?

A Bellevue, le CCQ comporte une soixantaine de membres. Après presque deux ans d'activité, seule une quarantaine de membres restent actifs. Certains se sont inscrits dans des groupes de travail.

- Cadre de vie : 16 membres,
- Communication : 3 membres,
- Vie culturelle-animations : 13 membres.

Un bureau, dont la présidente est Jacqueline Here, maire adjointe de Bellevue, est composé de 13 membres.

L'ensemble des membres du CCQ se réunit environ une fois par trimestre pour des réunions plénières durant lesquelles divers sujets sont abordés et/ou approfondis. Les groupes de travail se réunissent plus fréquemment, à des rythmes

différents selon les groupes et les besoins.

Rappelons que le CCQ est force de proposition et non de décision. Son activité vous est relatée à travers ce bulletin ainsi que par le biais de ***l'actualité du CCQ*** que vous trouvez sur le site du quartier.

Les dernières activités

Plusieurs membres du CCQ de Bellevue se sont retrouvés le 15 mars dernier à la mairie de Brest pour une rencontre avec des membres des autres CCQ. Divers ateliers étaient proposés : la communication, la relation CCQ-collectivité, l'engagement dans les CCQ, la mobilisation des habitants. Organisée par le collectif inter-quartiers, cette rencontre a été l'objet de nombreux échanges et discussions. Le CCQ de Bellevue avait préparé pour l'occasion des panneaux de présentation de ses groupes de travail ainsi que des flyers.



Une réunion ouverte à tous les habitants (annoncée par voie de presse) sur le plan climat (réduction des dépenses énergétiques et des gaz à effet de serre, déplacements, etc.) a eu lieu le 19 mars. Hélas, un seul habitant, en dehors de quelques membres du CCQ, était présent. Le sujet a du mal à mobiliser la population, malgré ses enjeux (voir ci-dessous).

La dernière réunion plénière du CCQ de Bellevue a eu lieu le 2 avril. ***L'actualité du CCQ de Bellevue***, rédigée par le groupe communication, en relate les grandes lignes. Elle est visible sur le site brest-bellevue.net (cliquer sur le logo des Indiens pour y accéder).

Bellevue et le plan climat

La rénovation thermique du bâti résidentiel est une des actions fortes du plan climat énergie territorial (PCET) de Bmo.

Illustrer pour sensibiliser

Pour sensibiliser les habitants aux économies d'énergie dans leurs logements, Bmo et l'agence locale de maîtrise de l'énergie du Pays de Brest (Ener'gence) ont lancé une campagne de thermographies infrarouges de façades de maisons et de copropriétés.

Cette opération pédagogique permet de visualiser les éventuelles déperditions de chaleur des bâtiments et ainsi d'apprécier leur état d'isolation en traduisant la température extérieure des murs et toits en une échelle de couleurs

suivant la valeur mesurée. Elle a été effectuée sur un immeuble de Bellevue (avenue de Tarente) représentatif de l'habitat collectif du quartier et sur une maison individuelle du Bergot. Les résultats obtenus permettent de faire une première analyse de la qualité des isolations thermiques et de proposer des conseils sur de possibles rénovations.

Conseils pour les démarches, aides financières

Les résultats ainsi que les dispositifs d'accompagnement ou d'aide susceptibles d'être mobilisés seront présentés par Ener'gence et le conseil consultatif du quartier lors d'une **réunion publique le lundi 7 mai 2013 à 18h à la mairie de quartier.**

Mots croisés

Solution du numéro 86

Horizontalement

1- Fauchâtes. 2- Acreté. Co. 3- Béés. Dali. 4- Belas. 5- Laird. Li. 6- Idée. Aire. 7- Sr. Eire. 8- Terra. Eau. 9- Eté. Dosas.

Verticalement

A- Fabuliste. B- Ace. Adret. C- Urémie. Ré. D- CES. Réer. E- HT. BD. Lad. F- Aède. AR. G- Alliées. H- Eclair. Aa. I- Sois. Elus.

Amicale paléo-minéralogique



Association à caractère scientifique un brin culturel, l'Amicale paléo-minéralogique de Brest Bellevue (A.P.M.2.B.) existe depuis novembre 2010. Son activité tend vers deux

directions :

- partager et mettre en commun les connaissances et les expériences de chacun de ses membres, quelque soit l'âge ou la profession,
- faire connaître au plus grand nombre d'habitants du quartier, particulièrement les jeunes, l'intérêt de l'étude, le plaisir des sorties sur le terrain, et la joie des découvertes.

Ainsi, quelques dizaines d'enfants ont déjà fait connaissance avec la paléontologie et la minéralogie dans le cadre du patronage laïque du Bergot. Des élèves des écoles de L. et R. Aubrac, de Quizac, du Dauphiné ont pu découvrir et manipuler des fossiles. Les visiteurs des derniers *Talents de Bellevue* ont pu apprécier la faune disparue de la rade de Brest. Les enfants qui ont participé à *Bellevue fête le Printemps* ont été heureux de jouer aux paléos amateurs l'an passé.

Une exposition le 1^{er} et le 2 juin

La paléontologie est une science formidable, pleine d'attraits : sorties sur le terrain, rencontres sympathiques, belles découvertes. Les plaisirs ne manquent pas. Dans notre région, les sorties offrent toujours l'agrément de passer de bons moments dans des paysages très attrayants... même méconnus.

Dans le cadre des 50 ans de Bellevue l'A.P.M.2.B. offrira au quartier, les samedi 1^{er} et dimanche 2 Juin, une manifestation inédite, dans les locaux du PL Bergot : un salon fossiles et minéraux, où exposeront non seulement les membres de l'amicale, mais aussi des spécialistes de haut niveau qui se feront un plaisir de vous faire découvrir des merveilles...

Contact : PL Bergot au 02 98 03 18 78

Actualité commerciale

Le centre commercial de Kergoat a deux nouveaux commerces dont les commerçants n'ont qu'un objectif : redynamiser et être au service des riverains.



Boulangerie : Les délices de Brest

Hedi et Nouridine en sont les nouveaux boulangers. Ils proposent aux clients, outre les pains traditionnels, des pâtisseries orientales bien appétissantes : cornes de gazelle, baklava, makrout, briouat au miel et amandes, mehchi...

Des galettes de semoule, d'excellentes brioches à l'orientale sont également proposées.

Tout est fait maison, de manière artisanale et l'accueil est chaleureux.

Ouvert tous les jours de 7h à 21h.



Supérette Proxi

Martial Koffi a ouvert une supérette de proximité. Commerçant indépendant, il a adhéré à la centrale d'achat Carrefour. Les produits sont livrés trois fois par semaine et le commerce est bien approvisionné : rayon frais, primeurs, légumes, boucherie, charcuterie en libre service, surgelés, liquides, épicerie, produits d'entretien...

Deux salariés ont été embauchés, ce qui permet une ouverture du lundi au samedi de 8h à 20h30 et le dimanche de 9h à 18h.

Responsable de publication : association Parlons-en ! 1 rue du Quercy - 29200 Brest

Le comité de rédaction est composé de : Annick Bouchard, Claude Bouchard, Philippe Chagniot, Françoise Despré, Hubert Despré, Jeannette Divanach. Bandeau : Maiwenn Despré, sur une idée originale d'Annick Bouchard. Dessins : Annick Bouchard.

Le journal est disponible au centre commercial B2, à la mairie de quartier, au centre social Kaneveden, à la maison de quartier, au patronage laïque du Bergot, au bar Le Tempo (Kergoat), au Netto, au Proxi, à la Poste, à la médiathèque, à la boulangerie place de Metz, au bar-tabac-presse "Les Bahamas", au restaurant "La Pause" à Lanrédec.

Impression : CERID - 31 rue Frédéric Chopin - 29200 Brest - Journal gratuit tiré à 4500 exemplaires.

Courriel : journaldebellevue@numericable.fr



agenda

Centre social Kaneveden, 1 rue Pierre Trépos - 02 98 03 08 69

Médiathèque de Bellevue, place Napoléon III - 02 98 00 89 30

Maison de quartier de Bellevue, 1 rue du Quercy - 02 98 03 37 37

Patronage laïque du Bergot, 31 rue de Vendée - 02 98 03 18 78

Mairie de Bellevue, 25 place Napoléon III - 02 98 00 85 00



Agenda mis à jour sur :
www.brest-bellevue.net

du 1 ^{er} au 30 avril	exposition de voitures des années 50 à 70	garage de la Penfeld
du 6 avril au 18 mai	exposition <i>l'Art Brut à l'Ouest</i>	médiathèque
samedi 13 avril à 20h	concert à Léo Ferre : Vinyl soul	maison de quartier
mercredi 17 avril de 14h30 à 16h30	la ronde des livres et des jeux au local de Kerbernier	centre social
jeudi 18 avril à 17h	braderie	centre social
vendredi 19 avril à 19h	scène ouverte à la jeunesse	maison de quartier
du 20 avril au 30 avril	<i>Bellevue fête le printemps</i>	
samedi 20 avril à 20h	théâtre : <i>Les suites d'un premier lit</i>	centre social
samedi 20 avril de 14h à 18h	après midi jeux avec Dézepions et concert ensemble Sillages	CC Bahamas
lundi 22 avril à 17h30	marionnettes : <i>La cigale et la fourmi</i> par Margoden théâtre	centre social
mardi 23 avril de 10h à 11h	éveil musical avec Jean-Luc Roudaut	centre social
mercredi 24 avril à 17h30	marionnettes : <i>Le secret d'Esma</i> par la compagnie Djilia	PL Bergot
jeudi 25 avril 10h à 12h	fleurissons nos balcons	marché place N III
vendredi 26 avril de 10 h à 12h	éveil musical avec Jean-Luc Roudaut	maison de quartier
vendredi 26 avril à 20h	50 ans : bal rétro	PL Bergot
du 27 avril au 12 mai	exposition : se souvenir pour refuser l'oubli	mairie de Bellevue
samedi 27 avril à 20h	soirée association Destrock	maison de quartier
dimanche 28 avril à 15h	Ciné histoire : <i>Baraques blues</i>	centre social
mardi 30 avril de 14h à 17h	Boum – karaoké	maison de quartier
vendredi 3 mai à 21h	soirée association Gros-Up	maison de quartier
vendredi 3 mai à 14h	Brest sports tour	Kerbernier
dimanche 5 mai à 15 h	Les challenges juniors 2013	maison de quartier
lundi 6 mai à 14 h	braderie	centre social
mardi 7 mai à 18h	information sur la rénovation thermique de l'habitat	mairie de Bellevue
mercredi 15 mai à 14h	visite de quartier : Quizac	mairie de Bellevue
mercredi 15 mai de 14h30 à 16h30	la ronde des livres et des jeux au local de Kerbernier	centre social
mercredi 15 mai de 14h30 à 16h30	espace jeux parents enfants	centre social
jeudi 16 mai de 9h à 11h	pauses cafés	centre social
jeudi 16 mai	vente artisanat Solidarité Sabou	centre social
samedi 18 mai à 21h	soirée association Gros-Up	maison de quartier
samedi 18 mai de 10h à 15h	exposition véhicules anciens et départ Tour de Bretagne	place N III et resto U
du 21 mai au 30 juin	exposition de Damien Roudeau : <i>Carnets d'ici et d'ailleurs</i>	médiathèque
jeudi 23 mai à 17h	braderie	centre social
vendredi 24 mai à 21h	soirée cabaret jazz	maison de quartier
samedi 25 mai à 20h	représentation atelier théâtre loisir	PL Bergot
samedi 25 mai	fête du nautisme et Printemps des sonneurs	rives de Penfeld
dimanche 26 mai à 16h	cabaret jazz	maison de quartier
jeudi 30 mai de 9h à 11h	pauses cafés	centre social
jeudi 30 mai à 20h	cabaret jazz	maison de quartier
vendredi 31 mai à 18h	fête des voisins	Kerbernier
samedi 1 ^{er} juin à 21h	concert avec association Brest burning	maison de quartier
samedi 1 ^{er} juin et dimanche 2 juin	forum minéraux fossiles	PL Bergot
samedi 1 ^{er} juin à 14h	fête au Bahamas	Bahamas
lundi 3 juin à 14h	braderie	centre social
samedi 15 juin de 12h à 19h	fête des adhérents	maison de quartier
samedi 8 juin à 20h	gala danse modern jazz	PL Bergot
jeudi 13 juin à 18h30	conférence : <i>Les fortifications de Brest</i>	mairie de Bellevue
vendredi 14 juin à 21h	concert jeunes en scène	maison de quartier
samedi 15 juin à 20h	gala danse modern jazz	PL Bergot
mercredi 19 juin à 14h	visite du secteur des rives de Penfeld	mairie de Bellevue
samedi 22 juin à 18h	représentation atelier théâtre jeunes	PL Bergot
dimanche 23 juin de 9h09 à 18h18	<i>Le dimanche au bord de l'eau</i>	rives de Penfeld
jeudi 27 juin à 20h	cabaret jazz	maison de quartier
samedi 28 juin à 20h	concert de san Hassan	maison de quartier